

PLENÉR 2017

MALÍŘSKÁ ŠKOLA V PŘÍRODĚ

Osnova

1. Impresionismus- úvod do historie dějin umění
2. Krajinomalba- rozdíl mezi skicou a obrazem
3. Impresionistická malba v plenéru
4. Technika akvarelu
5. Témata k fotografickým cyklům- každodennost, poezie

IMPRESIONISMUS

- 60. léta 19. století
- Paříž- metropole umění

Nový styl malování

- důraz na barvu, atmosférické podmínky, hru světla
- jednoduché motivy a scény ze všedního života
- snaha zachytit ve volné přírodě prchavé dojmy stále se proměňujícího světla
- technika alla prima (italsky „napoprvé“)= rychlé pracovní tempo, obraz namalován v 1záběru
- malíři nanášeli na plátno barvy čisté a nelomené
- rychlé tahy štětce tvořily barevné skvrny, které vzájemně splývaly
- barevná/ vzdušná perspektiva (intuitivní vnímání)= při pozorování krajiny člověk vidí vzdálené předměty nezřetelně a ve vybledlých barvách
-

Plenér

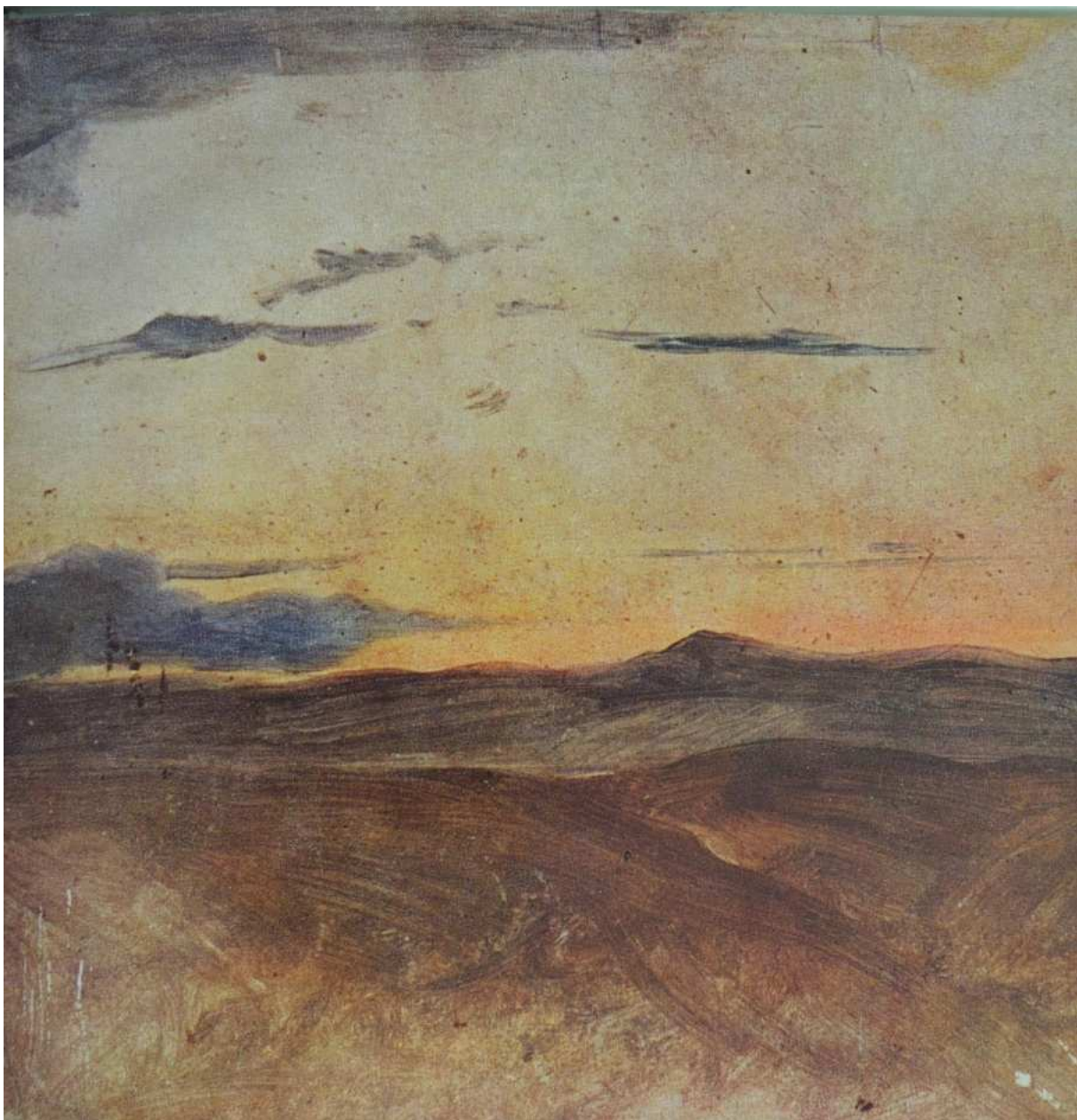
- malování ve volné přírodě (v plenéru)
- označení pro malbu, především krajinářskou, která se na rozdíl od ateliérové malby snaží zachycovat přirozené světlo uprostřed přírody
- skutečnému malování v plenéru předcházelo skicování v přírodě, které malíři v ateliéru sloužilo jako předloha pro obraz
- předpokladem malby v plenéru byl vynález barev v tubě

SKICY

- náčrtek, předběžná kresba
- často slouží jako předloha k obrazu
- studijní kresby- nejsou to hotová umělecká díla

Úkol:

Nakreslit skicu přírody. Zachyt' obrysové linie, přední a zadní plány.
Formát A5, tužka 1-8B, uhel, tuš



Josef Mánes



Claude Monet



Josef Mánes



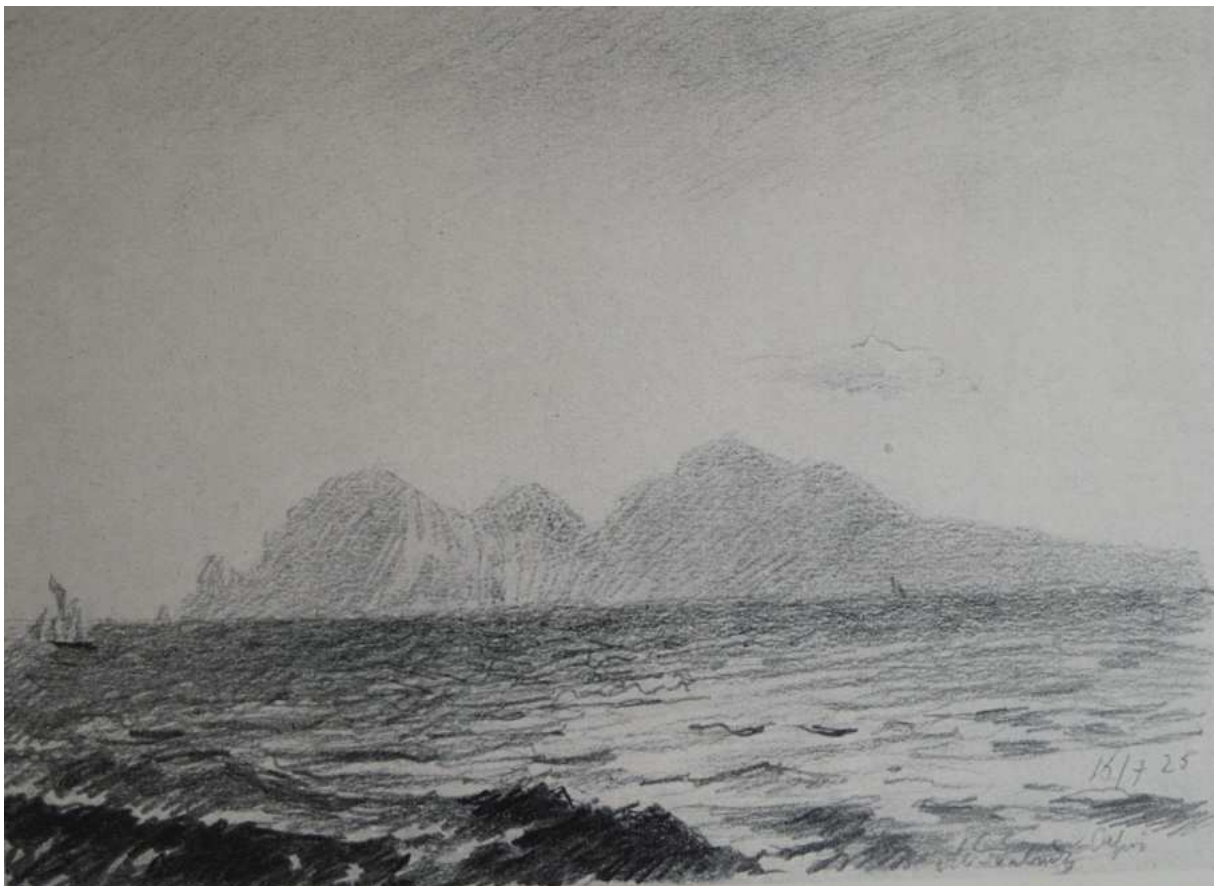
Paul Cézanne



Zdeňka Braunerová



Max Švabinský



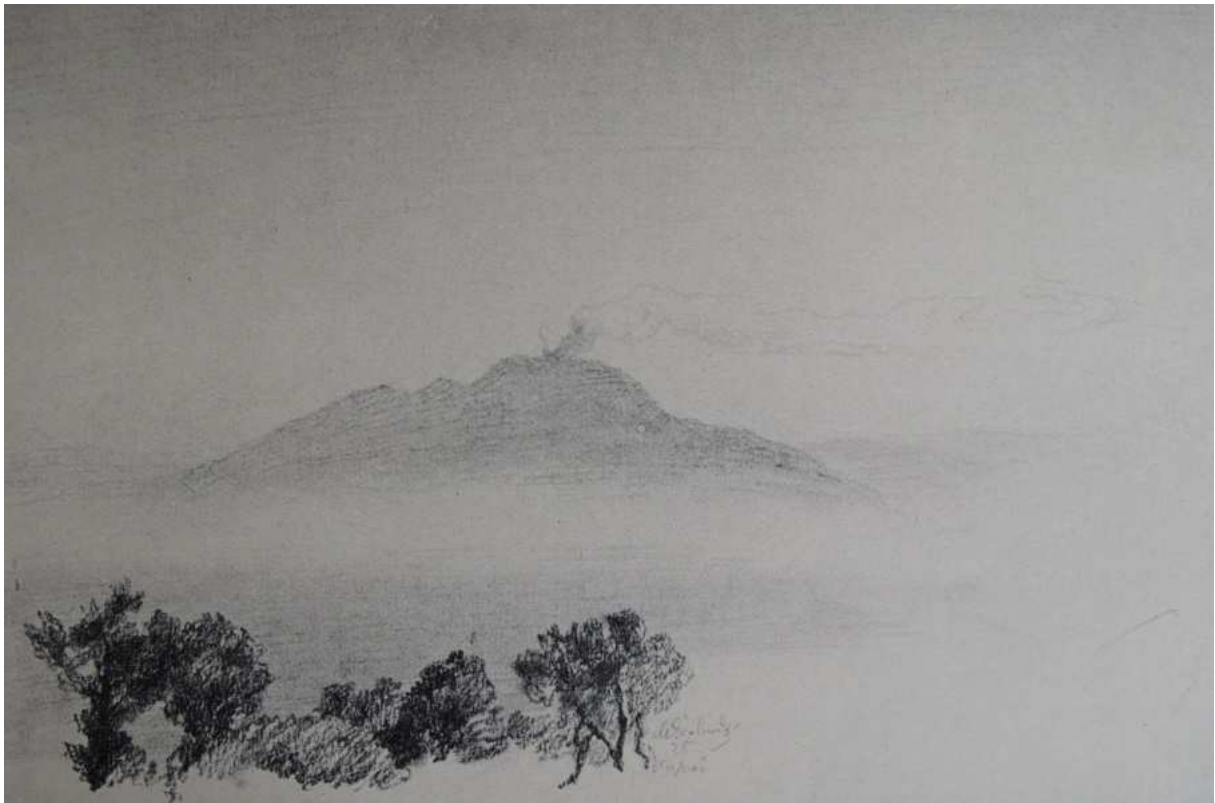
Max Švabinský



Max Švabinský



Max Švabinský



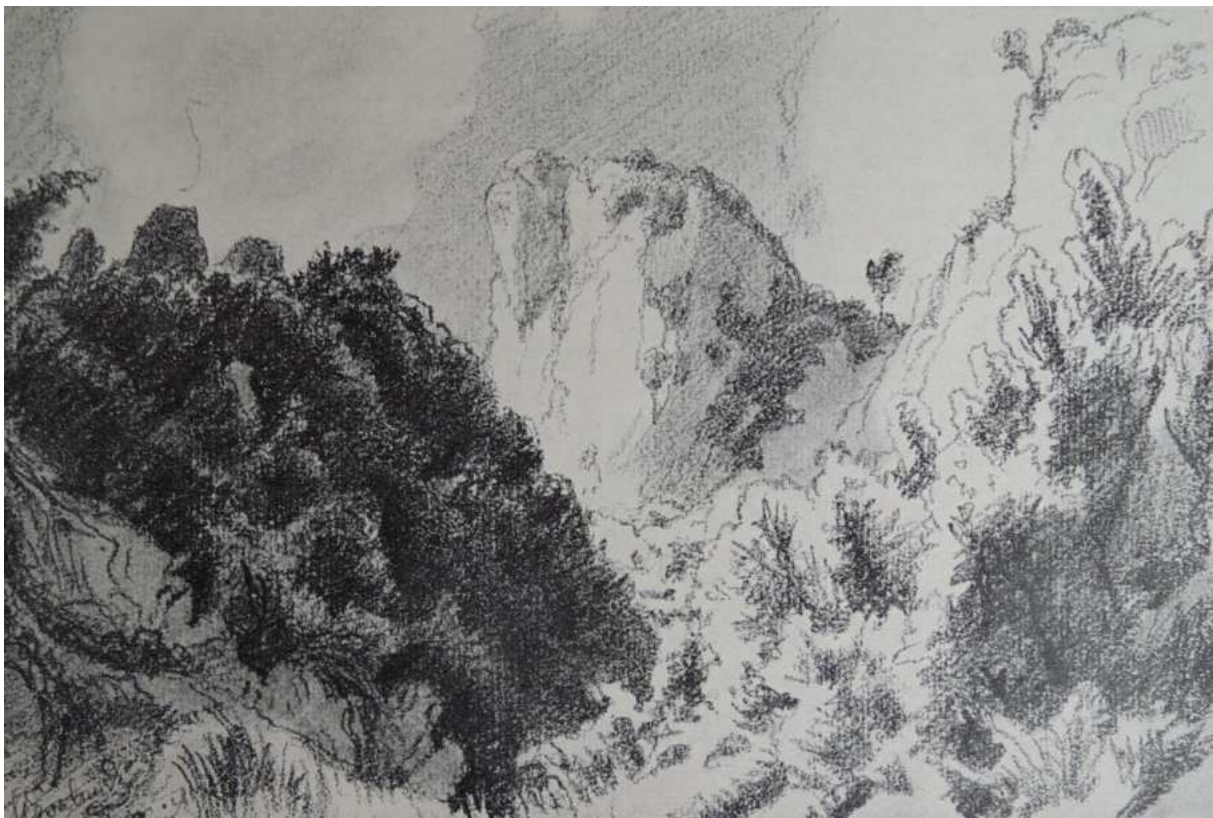
Max Švabinský



Max Švabinský



Max Švabinský



Max Švabinský

KRAJINOMALBA

- malířský žánr, který se objevil až počátkem 17. Století
- obrazy jsou již definitivní, hotové

Zásady při malbě krajiny:

- Krajinné plány a jejich vhodné barevné uchopení
- 1. plán
 - nejintenzivnější barvy
 - světlé barvy
 - až pastózní nánosy
 - předními plány finalizujeme obraz
- 3. plán
 - zadní plány se malují jako první
 - nejméně intenzivní barvy
 - modré tóny
 - řídké nánosy barev

Charakteristické znaky a hodnoty realistické krajiny

Jaký typ krajiny zajímal realisty a proč? Pečlivě sledujte originál obrazu, a pak náš pracovní list s našimi nápovědami. Možná právě tohle vás taky fascinuje na krajině.



Antonín Chittussi: Svatovítský rybník (1886)

nízko posazený obzor, vysoké nebe, osamocení strom, louky, lesík, rybník - typická česká krajina

- jednoduchá kompozice - tři horizontální pásy a vertikála ve středu obrazu

rozptýlené světlo

reálný čas měnící krajinu - dlouhé pozorování mezi létem a podzimem

druhá tráva, dým v pozadí - práce v krajině
hladkost vody, nadýchanost oblohy, ostrost rákosí
- struktura předmětů vyjádřená rukopisem štětce

obyčejná venkovská krajina viděná okem jejího obyvatele - touha po zachycení skutečnosti

malý formát - malba přímo v přírodě (v plenéru)



Antonín Chittussi



Antonín Chittussi



Antonín Chittussi



Antonín Chittussi



Zdeňka Braunerová



Paul Cézanne



František Kaván



František Kaván



František Kaván



Claude Monet



Claude Monet



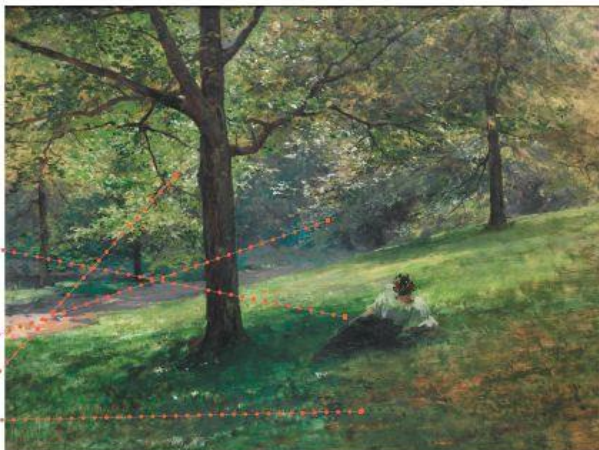
Paul Cézanne

IMPRESIONISTICKÁ MALBA

Charakteristické znaky a hodnoty impresionistické krajiny

Co zajímalo impresionisty v přírodě? Co rádi malovali? Nejsme my sami také skrytí impresionisté / požitkáři? Zaděvejte se na originál obrazu a porovnejte s naší opoznámkovanou reprodukcí.

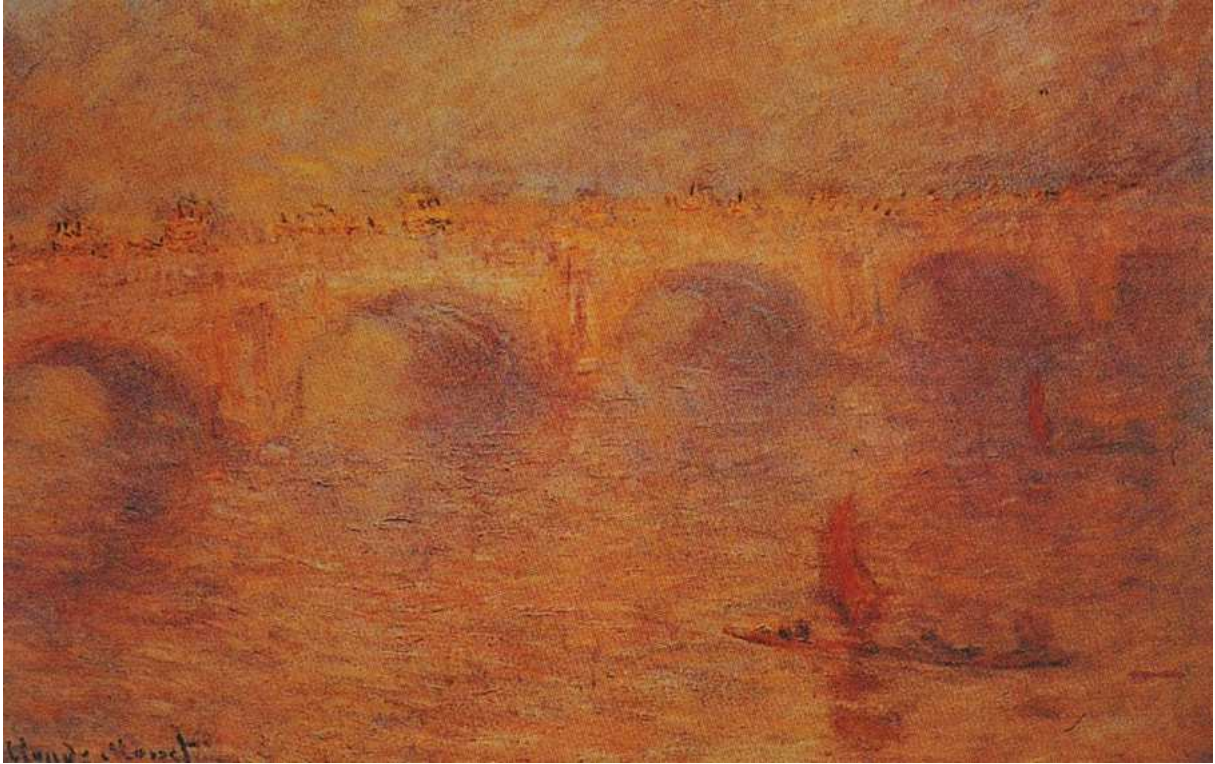
- intimní zákoutí v oboře - malý krajinný výsek
- dojem z okamžiku - zkrácený čas pozorování
- pocit *déja vu* - tuto situaci jsme už zažili
- ležící dáma jako barevná pointa obrazu
- jasné barvy
- světelně zajímavá situace pravého poledne
- dělený rukopis - viditelné skvrny barvy a tahy štětce
- subjektivní prožitek umělce z přírody
- krajinna viděná okem měšťáka na vřetě



Antonín Slavíček: Pod stromy II (Z bechyňské oboře), 1895



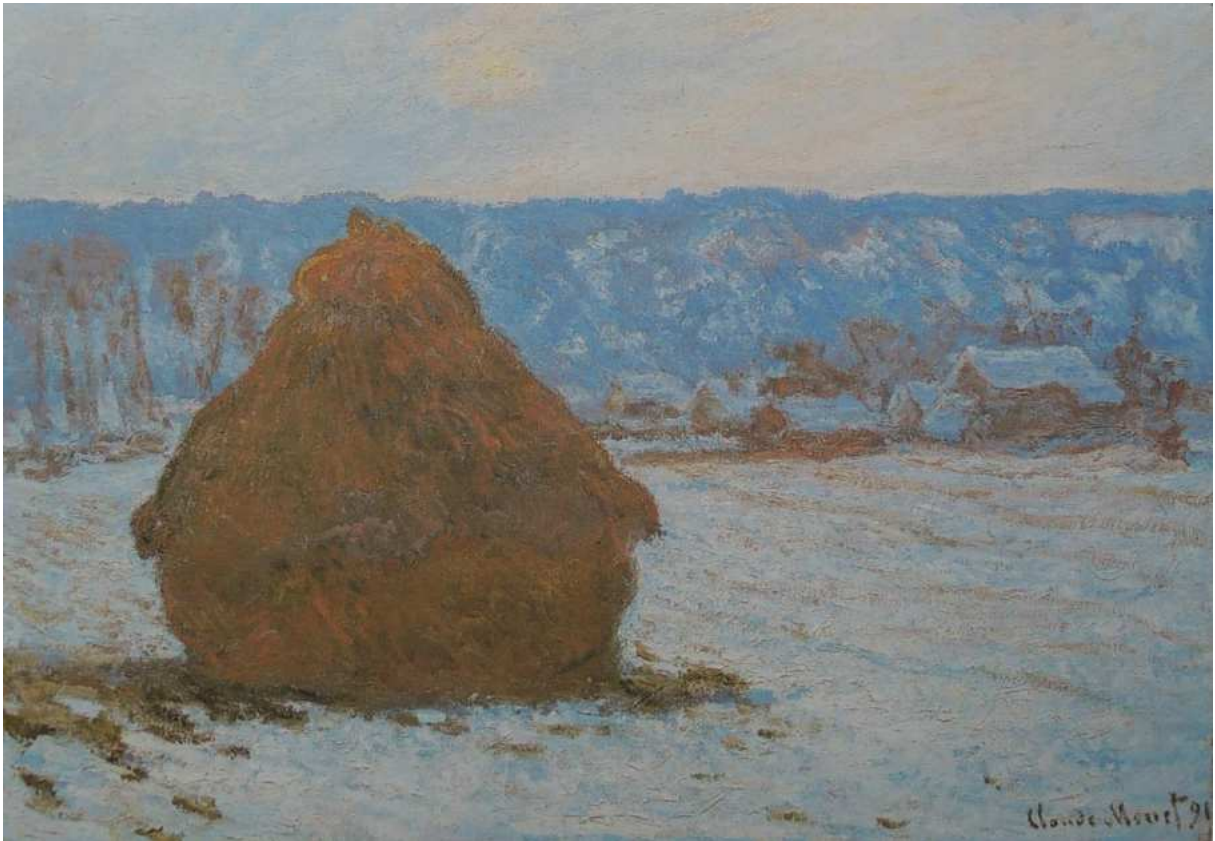
Claude Monet



Claude Monet



Claude Monet



Claude Monet



Claude Monet



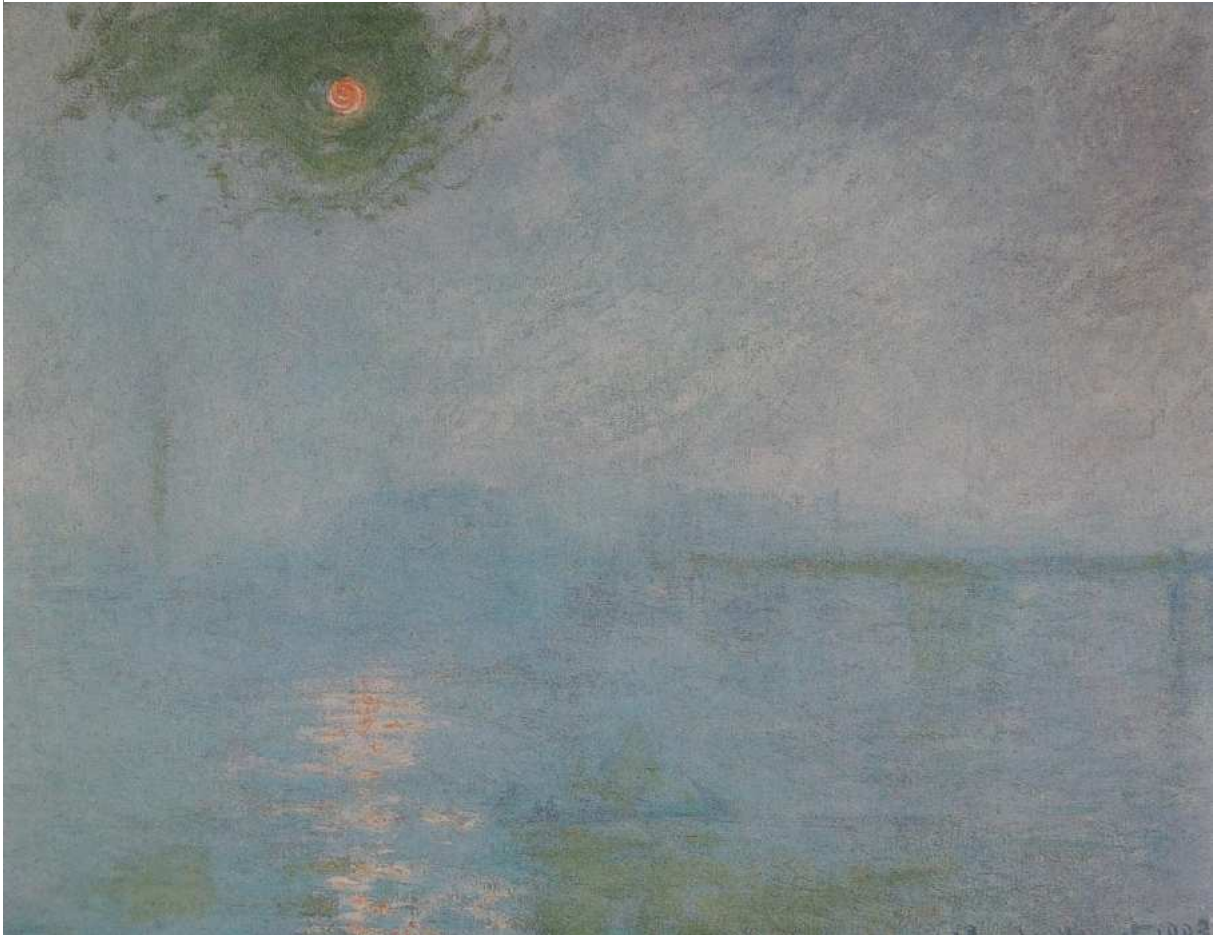
Claude Monet



Claude Monet



Claude Monet



Claude Monet



Claude Monet



Claude Monet



Claude Monet

Úkol:

Nakresli nebo namaluj přírodu kolem sebe. Mysli na to, že pracuješ v plenéru, počasí je nestálé a tak je třeba, abys obrázek zvládl co nejrychleji. Pozoruj přírodu kolem sebe a na základě tvých dojmů zachyť její podobu.

Formát A2, pastel, temperové/ remakolové barvy

AKVAREL

- druh transparentní malby
- zprostředkovává dojem lehkosti a vzdušnosti
- technická omezení= je nezbytné akvarelovou malbu promyslet
- postupovat od nejsvětlejších tónů k tmavším
- u čistých akvarelů se nepoužívá bílá- jako bílá se používá bílý podklad papíru

mistrem akvarelu: William Turner



Lavírování jednobarevné a vícebarevné

POKLÁDÁNÍ JEDNOBAREVNÝCH PLOCH představuje jenom jednu z řady možných technik, jak nanášet barvy. Dvě další, stejně nebo ještě více potřebné, jsou techniky jednobarevného a vícebarevného lavírování. Při malování lavírovaných ploch se postupuje úplně stejně jako u ploch barevně jednolitých, ale namísto abyste malovali stále stejným barevným odstínem, vnášíte do barvy světlejší či tmavší tóny, anebo postupně nasáváte štětcem vodu, aby barva řídla a zesvětlovala. Lavírování se zvláště dobře uplatní při malování oblohy a krajinek, až budete potřebovat jemně gradovanými barevnými partiemi vyvolat dojem velkých dálek.

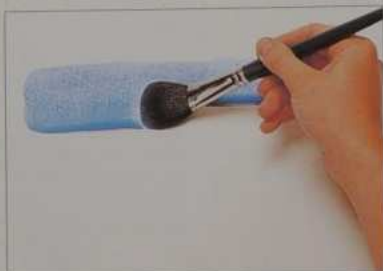
U vícebarevného lavírování nepřecházíte z tmavšího odstínu k světlejšímu a naopak. Tady pracujete obvykle s různými barvami, které se náhodně slévají a navzájem splývají, tak jak ulpí na vlhkém papíru. Na vícebarevné lavírování můžete použít libovolný počet barev různých řídkých i pastózních. Stejnou techniku můžete uplatnit i na jedné barvě. Výsledek se dá těžko předvídat, zato však takovým namátkovým postupem vznikají zajímavé efekty, jak se jednotlivé barvy rozpíjejí na papíru do různých míst. Jak dalece se vám tento proces podaří ovlivnit a jak vám barva zareaguje, záleží jen a jen na tom, jak vlhký je papír. Pokud je hodně mokrá, barvy se budou roztekat a splývat tak rychle, že nevytvoří okraje; bude-li jen navlhlý, barva se trochu rozteče, ale nesplyne se sousední barvou. Štětec se k tomu hodí jakýkoli. Záleží na tom, jak velkou plochu chcete namalovat.

Jednobarevné lavírování

kulatý štětec
o velikosti 2,5 cm



Barva
modř blankytná



1 Stejně jako když jsme se učili nanášet barvu rovnoměrně (viz str. 40-41), vedte první tah lehce zleva doprava. Není nutné, abyste papír předem navlhčili, ačkoli by se vám v tom případě možná lépe dařilo rozšířit barvu rovnoměrně.

2 Postupujte dál zleva doprava a zpátky zprava doleva směrem k dolnímu okraji papíru. Až vám barva začne docházet, přidejte spíš vodu než barvu, aby se barva postupně prosvětlovala.



Výsledek

Domalovaná barevná plocha by měla být směrem dolů barevně gradovaná – zde od tmavšího odstínu k světlejšímu. Barva by neměla zasychat v pruzích.

Obloha

Lavírování vám nabízí jednoduchou, ale působivou metodu, jak vytvořit dojem oblohy. Zde zabírá lavírovaná studená blankytná modř dvě třetiny obrázku, a přitom neodvádí pozornost od této typické francouzské vesnice.



Lavírovaná plocha začíná tmavou blankytnou modří u horního okraje papíru. Jak malba pokračovala, nasával štětec víc vody a méně barvy.

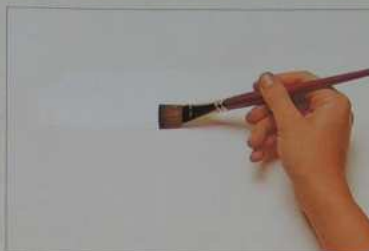
Barva lavírované modři se na linii obzoru téměř vytrácí. To je velmi užitečný malířský trik, protože světlý obzor odvede pohled k jádru obrazu.



Dvanáctimilimetrový
lavírovací štětec

Barvy
viridian
Hookerova světle zelená
žlutá kadmiová

Vícebarevné lavírování



1 Navlhčete papír dvanáctimilimetrovým lavírovacím štětcem. Pracujte co nejrychleji, aby papír nezaschl, než začnete malovat.



2 Při tomto vícebarevném lavírování jsem použil jen dvě barvy – viridian a Hookerovu světlou zeleně smíchanou s kadmiovou žlutí. Nejprve naneste štětcem na vlhký papír několik skvrn viridianu.



3 Naneste několikrát viridian i směs Hookerovy světle zelené a kadmiové žlutí a tyto tahy veďte různými směry a pod různě silným tlakem. Protáhněte barvy po papíru.



4 Přestaňte a pozorujte, jak se barva na vlhkém povrchu pohybuje a usazuje. Nakloňte prkno, aby barva mohla lépe stékat a splývat s tou, kterou jste nanесли předtím.



5 Teď namočte štětec do barvy a doplňte jí lavírovanou plochu. Žádná pevná pravidla na to nejsou: experimentujte s barvou a uvidíte, jaké efekty se vám podaří vyvolat.



Výsledek

Barvy splýnuly a rozteklly se po papíru ve všech směrech. Vznikly nevyrovnané barevné vrstvy zajímavých struktur a povrchů. Lavírovanou plochu je možno dotvořit do určité podoby – třeba stromu nebo jiné zeleně.

Zde se tmavší viridian vpijí do Hookerovy světle zelené smíchané s kadmiovou žlutí a výsledným tmavším odstínem vzniká dojem tvaru a podstaty.

Světlé tóny, vzniklé spojením Hookerovy světle zelené s kadmiovou žlutí, svým jasným, čistým povrchem na dolních větvích připomínají mladé listky.

Strom v létě

Vícebarevné lavírování se zvláště dobře hodí na přírodní objekty, jako je listoví, traviny či voda. Zde malíř vytvořil touto technikou strom v plné letní nádheře. Splývající barevné plochy vyvolávají trojrozměrný dojem a různé tóny zelené podporují kontrast světla a stínu.



Barvy

okr žlutý
Paynova šed'
karmín
alizarinový
siena pálená
žlutá chromová

štětec č. 6

štětec č. 9



Zimní krajina

Na tomto výjevu si můžete zaexperimentovat suchým štětcem jak na vlhkých, tak suchých podkladech. Na suchých barevných vrstvách vytváří suchý štětec tenké, ostré čáry. Oproti tomu na vlhkých se čáry rozptýlí a působí měkce, což se tady zvláště dobře hodí pro znázornění odrazů ve vodě.



1 Naneste ředěný okr žlutý na horní třetinu papíru a nechte zaschnout. Pod to naneste směs Paynovy šedi a karmínu alizarinového, abyste znázornili kopec a jeho odraz v řece. Nechte zaschnout.



2 Namočte štětec č. 6 do Paynovy šedi a vymačkejte ho téměř do sucha. Namalujte jím tenké vertikální čáry, znázorňující kmeny stromů na břehu.



3 Namočte štětec č. 9 do rozředěné sieny pálené a vymačkejte ho téměř do sucha. Stiskněte štětec palcem a ukazováčkem a tímto vějířkem lehce vyšrafujte žlutou vrstvu těsně nad kopcem.



4 Naneste řídkou lazuru žlutě chromové na spodní třetinu papíru. Naklánějte prkno, aby se barva volně roztékala.



5 Dokud je spodní třetina ještě vlhká, namalujte odrazy stromů tenkými vertikálními čarami a větřovitým šrafováním jako předtím. Vímňte si, oč je výsledný efekt na vlhké vrstvě žlutí chromové měkčí.



Hotový obraz

Technikou suchého štětece na matných, suchých podkladech jsme docílili, že siluety stromů na břehu působí ostré, a přitom křehce. Na vlhké barevné vrstvě v dolní třetině je výsledný efekt tlumený, téměř rozmazaný – dokonale zobrazuje subtilní odraz na lehce zvlněné hladině.

Krajina vytvořená otiskem skvrny



1 Smíchejte černou tuš a viridianovou akvarelovou barvu s malým množstvím kvašově bílého a vody. Pak štětcem č. 4 nakreslete tvar vybihajícího břehu. Krouživými pohyby štětce přitom vytvářejte strukturu této plochy.



2 Přeložte papír v polovině podél dolního okraje barevné skvrny a jemným přitisknutím a přejetím konečky prstů vytvořte „odraz“. Ten bude zrcadlovým obrazem skvrny, ale bude mít slabší barvu. Štětcem č. 4 namočeným v tuši nakreslete loďku a její odraz.



3 Kouskem kartonu namočeným v tuši přikreslete rybářský prut a jeho odraz. Potom štětcem č. 4 doplňte poslední detaily, například vlnění říční hladiny u loďky.

štětec č. 4

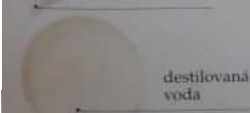


viridianová akvarelová barva



kvašově bílá

černá tuš



destilovaná voda



karton



Impresionistický objev



čínský štětec



čínská tuš



tuš kadmiová oranž



Papír

Zmáčkáný papír dejte do misky s vodou. Přidejte několik kapek akvarelových barev Pay-novy šedi, alizarinového karmínu a kadmiové žlutí a jemně miskou zakružte.

1 Na takto připravený papír položte pítják, abyste ruku, kterou malujete, neposunovali po povrchu papíru a nerozmazali barvy. Čínským štětcem a tuší nakreslete do nejsvětější plochy siluetu kachny.



2 Odraz kachny vykreslete čínským štětcem držným ve svislé poloze a nedotýkejte se přitom papíru prsty. Možná se vám bude pracovat lépe, když si papír otočíte o 90 stupňů.



3 Otočte papír nazpátek do normální polohy a do horního levého rohu přidejte další skupinu ptáků, aby byla kompozice vyváženější.



4 Namočte štětec do tuše kadmiová oranž a doplňte kouli zapadajícího slunce spolu s jejím odrazem.



William Turner



William Turner

KAŽDODENNOST

Úkol:

Vyfotografuj výjev, který se ti odehrává před očima (viz. obrazy). Zamysli se nad tím, co impresionisté zobrazovali... současný život, pouliční scény, kavárny, výlety, sváteční náladu, „hezké stránky“ života?



Claude Monet



Claude Monet



Claude Monet



Claude Monet



Claude Monet



Édouard Manet



Max Švabinský



Max Švabinský



Claude Monet

POEZIE

Vítězslav Nezval

DEŠTNÍK

Deštník optimista nosí tě rád v duši
ráno svítí slunce večer na to prší
když zmokneš občas na kůži
nezoufej bratře to se usuší

PÍŠŤALKA

Ve světě slavných milostnic a králů
hvízdám si jako Giotto na píšťalu
chudobky rostou v zahrádce
a mně se stýská po lásce

KLOBOUK

Žebrákův klobouk poklad do ráje
a listí padá ptákům zima je
pomoz jim skývou a dobrým slovem
šťěstlí si postaví hnízdo pod tvým krovem

VÍNEK

Báseň z třešňového kompotu
narodil jsem se zrána v sobotu
nebe bylo vymeteno koštětem
čáp řekl: budeš děvčetem

ČECHY

Na louce stojí prastarý úl
dva draci se nad ním vznáší
Pocestný zabodl do květináče hůl
Květy jsou obsypány krupicovou kaší

Na stromě visí něžná klec
praporek vlaje z její střechy
a pod ní zpívá pastevec
To jste vy zelené Čechy

KDYŽ VEČER SVÍTÍ

Lucerny jako rybí šupiny,
noci, v tvé síti
je sladko žíti
s lunami, s delfíny.

Když večer svítí
lucerny jako divé korále,
noci, v tvé síti
je sladko žíti
a hrát si na krále.

Když večer svítí
lucerny jako okna kasina,
noci, v tvé síti
je sladko žíti
a myslet na syna.

Ach koni, koníčku,
kdo mi tě osedlá,
kdo rozhoupá tě, lodi,
když přízrak za mnou chodí
a noc je zlá.

Otokar Březina

PODZIMNÍ VEČER

...

Do prázdna vtéká čas a chví se noční stíny.
U černých moří prostoru se strhly hráze.
Vystříkla hustá pěna tmy do hlubiny
zem pohlcená sesmykla se na své dráze.

...

SIESTA

...

Klid bílých linií se tiše krajem snoval
v šat slabě vzdušných ploch a lesů mrtvým ladem;
let ptáků v azuru čar sítě nerýsoval,
dech živých nesrážel se v bílou páru chladem.

...

VŮNĚ ZAHRAD MÉ DUŠE

...

Zapařená vanutí rašelinišť a tlejících mechů
nad slehlými vrstvami popela uloženého staletími,
vůně bývalých nálad, zkácených lesů a jar, která
zhasla!

Ó lázně mlhy otrávené nad vodami nepohnutelnými,
v krajině umírajících vegetací
a v smrtelné žízni bílých úpalů letních,
jež vypily stříbrnou rosu z kalichů odbarvených
žářem
a vysály průzračnou vláhu rozlitých stínů!

...

VIGILIE

...

Žár našich zraků spálil nám řasy,
když jsme je přivřeli mdlobou.
Všechna světla,
jež do rukou vtiskli nám odcházející,
vyhasla v našich lampách,
a my ještě bdíme

...

JSEM JAKO STROM V KVĚTU

Jsem jako strom v květu, zvonící hmyzem a včelami;
ticho a smích;
krev, to je sluneční východ, kde v ohni se koupe
omládý den;
v koridorech světla jsem prostřela vůně pro kroky
milenců svých
a všechna tajemství noci jsem hodila do klína žen.

...

DOUPATA HADŮ

...

Dalekou cestou jsem konal, neznámý navštívil svět,
nesčetné duše jsem objal, z nesčetných zraků tvá
tajemství čet,
a unaven milostí vrátil se do svých ukrutných sadů;

klenbami hořící síry kouřil se blankyt, žíravě bled,
a všechny mé záhony květů se změnil v doupata
hadů.

POZDRAVUJEME JARO!

...

Pozdravujeme jaro tvé práce! Sta rukou
neviditelných
pracuje s námi. Stínem pohybu jejich je jiskření
světla-
Hlasy hmyzu jak cvakot tajemných hodin zní z pole
jetelového
a jak úder číše o číši z komnat vůně ve květech
kaštanových.